

VILLE DE  
SAINT MÉDARD  
EN JALLES



## Extrait du registre des délibérations du conseil municipal de la commune de Saint-Médard-en-Jalles

### RAPPORT D'ACTIVITÉS 2020 DE BORDEAUX MÉTROPOLE. PORTÉ À CONNAISSANCE

#### Séance du 9 novembre 2021

L'an deux mille vingt et un, le neuf novembre à 18:30.

Le conseil municipal de la commune de Saint-Médard-en-Jalles, dûment convoqué par Monsieur le Maire, s'est assemblé au lieu ordinaire de ses séances **sous la présidence de Monsieur Stéphane Delpeyrat, maire.**

#### Présents :

M Delpeyrat, M Trichard, Mme Bru, M Cristofoli, Mme Marenzoni, M Cases, Mme Guérin, M Apoux, Mme Canouet, M Royer, Mme Pouban, M Joussaume, Mme Feytout-Perez, M Tartary, M Claverie, Mme Durand, M Roscop, Mme Berbis, M Mallein, Mme Pomi, M Morisset, M Croizet, Mme Laplace, Mme Martin, Mme Ersin, M Mangon, M Bessière, Mme Courrèges, M Augé, Mme Picard, M Acquaviva, M Hélaudais, Mme Guillot

#### Absent(s) ayant donné(s) leur pouvoir :

Mme Fize à Mme Martin  
M Capouillez à Mme Marenzoni  
Mme Rigaud à M Delpeyrat  
M Grémy à Mme Durand  
M Deau à M Cristofoli  
Mme Vaccaro à Mme Picard

**Secrétaire de séance : Mme Marie-Dominique Canouet.**

La séance est ouverte,

Délibération du : 9 novembre 2021  
Rendue exécutoire le : 12 novembre 2021  
Publiée le : 12 novembre 2021

Signé : Le maire Stéphane Delpeyrat

# Délibération du conseil municipal

Séance du 9 novembre 2021

## RAPPORT D'ACTIVITÉS 2020 DE BORDEAUX MÉTROPOLE. PORTÉ À CONNAISSANCE

M Stéphane Delpeyrat, Maire, présente le rapport suivant.

Conformément à la réglementation en vigueur, l'information est faite aux membres du Conseil Municipal sur l'exécution du rapport annuel d'activité 2020 de Bordeaux Métropole.

**Le Conseil Municipal,  
après en avoir délibéré,**

**Prend acte** de la présente communication.

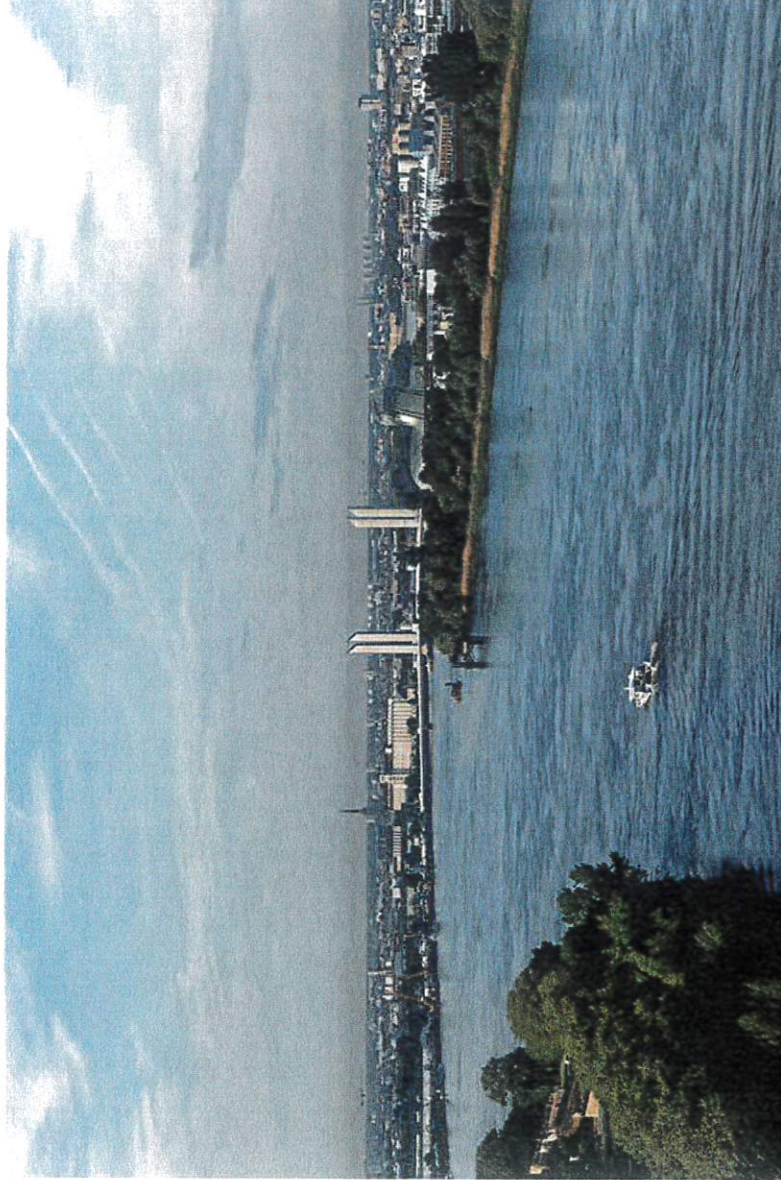
**Pour information du conseil municipal.**

Fait et délibéré à Saint-Médard-en-Jalles  
le 9 novembre 2021  
pour expédition conforme  
Le maire,



Stéphane Delpeyrat

## RAPPORT D'ACTIVITÉ 2020



### 2020, tenir le cap malgré la crise

Sur le territoire métropolitain, la pandémie de COVID-19 a indéniablement impacté l'année 2020. Réactive, Bordeaux Métropole s'est attachée non seulement à renforcer la sécurité de ses citoyens, mais aussi à maintenir la continuité des services liés à ses compétences et à limiter au maximum les effets corrélés – notamment économiques - de la crise sanitaire.

Dans le même temps, le renouvellement du Conseil et l'élection du nouveau président et des vice-présidents au mois de juillet ont donné un nouvel élan à l'action métropolitaine. Les grandes orientations et les premières mesures adoptées ont posé le cadre d'une gouvernance en faveur d'une **métropole de proximité, solidaire et écologique**. Sont apparus comme prioritaires, pour les six années de la nouvelle mandature, la réponse à l'urgence sociale et écologique, l'engagement pour le climat et la transition écologique, la protection de l'environnement, l'utilisation raisonnée des ressources, la préservation de la nature, l'amélioration de la qualité des déplacements, l'habitat pour tous, le soutien au développement économique et la création d'emplois locaux et pérennes et le renforcement de la participation citoyenne... Le tout, dans un contexte de budgets contraints et avec la volonté de renforcer les collaborations tant intra qu'extra-métropolitaines.

## GESTION DE LA CRISE COVID-19



### Protéger, servir, soutenir...

Face à l'épidémie de COVID-19, Bordeaux Métropole s'est attachée à mettre en œuvre toutes les mesures nécessaires pour limiter à la fois la propagation du virus et les conséquences de la crise sanitaire et sociale.

Après avoir mis en place, dès le premier confinement, les dispositifs individuels et collectifs de travail à distance indispensables à la gestion de la crise, elle a œuvré à la continuité du service public. Elle a adapté les transports en commun à l'évolution des restrictions et des besoins. Veillant sur les publics les plus fragiles, elle a enfin progressivement apporté son soutien aux entreprises frappées par le ralentissement ou l'arrêt brutal de leurs activités, en recherchant une complémentarité avec les aides de l'État et de la Région Nouvelle-Aquitaine. Elle a notamment adopté, dès l'annonce du 2e confinement de novembre 2020, un plan de soutien à l'économie de proximité décliné en trois volets, plan d'urgence, plan de soutien à la consommation des ménages, plan de relance à moyen terme et 10 mesures.

Continuité du service public et soutien aux plus fragiles

Adaptation des transports

Soutien à l'économie locale

## CONTINUITÉ DU SERVICE PUBLIC ET SOUTIEN AUX PLUS FRAGILES



- Activation du **Plan de continuité d'activité (PCA)** de Bordeaux Métropole dès janvier 2020 et mise en place d'une cellule de crise déclinée en groupes thématiques
- Mobilisation de la Métropole pour assurer la **continuité du service public** pendant la crise sanitaire : collecte des déchets, transports en commun, propreté, distribution d'eau et d'énergie, poursuite des chantiers engagés, services funéraires maintenus
- Coordination par Bordeaux Métropole des **commandes de masques et distribution à la population**
- **Maintien des séances du Bureau** à distance pendant le 1er confinement afin d'associer les élus aux décisions
- Développement de **nouvelles applications** à la demande des communes : mise en relation de bénévoles, suivis de collectes, accès aux équipements, etc.
- **Plus de 7 000 agents connectés** quotidiennement à leur environnement de travail et à leurs principales applications professionnelles (administratif, social, police, enfance, urbanisme, collecte, transport...)
- **Plan d'urgence** en faveur des Quartiers politique de la ville
- Accompagnement financier de la **distribution alimentaire sur les squats**
- Suivi et coordination avec l'État de la situation sanitaire des aires d'accueil de gens du voyage
- Mise en place par Bordeaux Métropole de deux **centres de dépistages gratuits** en partenariat avec l'Agence régionale de Santé Nouvelle-Aquitaine
- Commande groupée dans le cadre de **Bordeaux Métropole Coopérative** permettant à la ville de Limoges de bénéficier de 130 000 masques

### Chiffres clés

- **10,7 M€** de dépenses d'équipements de protection pour les agents et les habitants
- **Plus de 1000 visioconférences et plus de 35 000 messages instantanés** échangés chaque jour à la Métropole

[Adaptation des transports >](#)

## ADAPTATION DES TRANSPORTS



- **Maintien à 30 % du service de transports en commun** avec priorité sur la desserte des 28 communes de la Métropole et des zones hospitalières lors du 1er confinement
- **Gratuité des transports TBM instaurée pour les personnels soignants** des établissements publics et privés de santé, EHPAD, établissements sociaux et médico-sociaux, médecins et infirmières libéraux
- **Maintien des services Mobibus**, pour les personnes à mobilité réduite, V3 et Citiz
- **Mise en place, en avril, du service Mobi Soignants**, destiné à épauler les personnels de santé dans leurs trajets quotidiens entre leur domicile et leur lieu de travail
- **Adaptation, en mai, de l'offre de transports** des tramways et des bus (70 % du trafic) et mise en place de mesures spécifiques d'hygiène, de nettoyage et d'accompagnement des usagers sur le réseau TBM
- **Mise en place en novembre d'un nouveau plan de transport du réseau TBM** renforçant l'offre et les fréquences des bus et tramways les week-ends, en corrélation avec la réouverture des commerces et la préparation des fêtes

[< Continuité du service public et soutien aux plus fragiles](#)

[Soutien à l'économie locale >](#)

## SOUTIEN À L'ÉCONOMIE LOCALE



- Mise en place, en mai, d'un **Fonds de soutien exceptionnel de 15,2 M€** aux entreprises, commerçants et artisans impactés par les conséquences du confinement, en partenariat avec la CCI Bordeaux Gironde, la Chambre des Métiers et de l'Artisanat-Gironde et la Chambre d'Agriculture de la Gironde
- Adoption, en mai, de **12 mesures concrètes pour soutenir les acteurs de la filière du tourisme**, particulièrement touchés par la crise sanitaire, économique et sociale
- Élargissement, en juin, du Fonds d'urgence métropolitain aux **entreprises de 0 salarié**
- Vote, en novembre, d'un **plan de soutien à l'économie de proximité d'un montant de 82 M€** :
  - 20,4 M€ pour répondre à l'urgence (soutien à la trésorerie, aide à la digitalisation, aide au tourisme, fonds d'aide aux loyers)
  - 5,4 M€ pour soutenir la **consommation locale** (aide aux plus vulnérables, soutien au développement d'une plateforme de vente en ligne, campagne de communication)
  - 56,4 M€ pour relancer l'**économie à moyen terme** : augmentation de la commande publique (50 M€), accompagnement à la transition numérique, commerciale, écologique (4,4 M€) et soutien à la culture (2 M€)

### Chiffres clés

- **34 M€ de recettes en moins et 29 M€ de dépenses en plus**, c'est l'impact financier de la crise sanitaire
- **104 000 personnes** soutenues via une aide de Bordeaux Métropole distribuée par la Caisse d'allocations familiales

### < Adaptation des transports

## EMPLOI – ÉCONOMIE 2020



### Une Métropole attractive pour des emplois pérennes

Particulièrement affecté par la crise sanitaire COVID-19, le domaine économique a fait l'objet d'une attention métropolitaine amplifiée en 2020. La première préoccupation de Bordeaux Métropole s'est portée sur le soutien aux entreprises frappées par le ralentissement ou l'arrêt brutal de leurs activités (un plan de soutien à l'économie de proximité à hauteur de 82 M€ a été déployé). De nombreuses mesures spécifiques ont été prises pour soutenir l'économie locale qui n'ont pas empêché le lancement, en parallèle, d'une nouvelle stratégie métropolitaine visant non seulement la sortie de crise, mais aussi la réussite de la transition en agissant pour l'emploi, les acteurs de l'économie locale (entreprises, associations...), l'innovation, la recherche et la formation.

L'action métropolitaine s'est incarnée notamment dans la poursuite d'un aménagement économique indissociable de l'attractivité du territoire, l'accompagnement des entreprises et écosystèmes, le soutien à l'emploi et à l'insertion et le développement de l'Économie sociale et solidaire.

Aménagement économique

Accompagnement des entreprises et des écosystèmes

Économie Sociale et Solidaire

Emploi et insertion





## AMÉNAGEMENT ÉCONOMIQUE



- Poursuite de l'opération **AIRE (Aménager, Innover, Redessiner, Entreprendre)** : sélection des candidats à l'appel à manifestation d'intérêt en vue de proposer des solutions immobilières accessibles pour les artisans et TPE
- Approbation des comptes-rendus financiers de la **zone d'aménagement économique dite « 5 Chemins » au Hailan et « Galaxie 4 » à Saint-Médard-en-Jalles**, dans l'objectif de créer une offre foncière et immobilière nouvelle à destination des entreprises
- Ouverture d'une concertation en novembre sur le projet d'opération d'aménagement économique **Bordeaux Aéroport-Hippodrome (BAH)** à Mérignac en intra-rocade
- 970 km de fibre optique développés par INOLIA à destination des professionnels, desservant 145 zones d'activités et 1 120 sites d'entreprises et de collectivités

### Chiffres clés

- 306 000 m<sup>2</sup> de locaux d'activités et entrepôts commercialisés, 123 000 m<sup>2</sup> de bureaux commercialisés malgré la crise sanitaire
- + de 84 % des logements de particuliers connectés à la fibre optique avec l'opérateur de leur choix

[Accompagnement des entreprises et des écosystèmes >](#)

## ACCOMPAGNEMENT DES ENTREPRISES ET DES ÉCOSYSTÈMES



- Poursuite de la coordination des **ouvertures dominicales** entre les différentes communes souhaitant l'ouverture des commerces plus de 5 dimanches par an
- Lancement en mars d'un **Appel à manifestation d'intérêt (AMI)** portant sur la réindustrialisation du terrain des « Circuits » (13 ha) sur le site Ford de Blanquefort
- Ouverture de la **maroquinerie de Guyenne (Hermès)** à Saint Vincent de Paul : 250 emplois
- Lancement en novembre du projet **Space Hub** de centre d'analyse prospective, de prospection et d'accélération des technologies spatiales ; création de la structure de préfiguration soutenue par la Métropole (300 K€)
- Adhésion de la Métropole, en novembre, à l'association de préfiguration **Tarmaq - Cité des savoirs aéronautiques et spatiaux**, concourant au développement de la filière aéronautique-spatial-défense (405 K€)
- Soutien à la filière du **tourisme fluvial** sous forme de réduction de redevances d'accostage pendant le confinement
- Nouveau départ pour **Invest in Bordeaux** dont l'objectif principal est de démarcher et accompagner les entreprises désireuses de s'implanter sur le territoire métropolitain et girondin

## ÉCONOMIE SOCIALE ET SOLIDAIRE



< **Accompagnement des  
entreprises et des  
écosystèmes**

Rapport d'activité 2020 > Compte administratif 2020 Q

- Identification d'un site d'implantation pour le **projet IKOS, futur village du réemploi** sur Bordeaux (site Dangeard au Nord de la Métropole)
- Mise en place, en mai, d'un **Fonds d'urgence Covid-19** de Bordeaux Métropole **en faveur des associations employeuses** (105 associations aidées)
- Émergence de **nouveaux projets socialement innovants** : Fumainerie (nouveau réseau d'assainissement écologique via les toilettes sèches et l'engrais humain pour l'agriculture), déménagement express pour les victimes de violences conjugales mis en place lors du 1er confinement par l'entreprise d'insertion l'Atelier Remuménage...
- 12<sup>e</sup> édition du **Prix de cœur de l'initiative sociale et solidaire** avec les Coursiers bordelais, coopérative de livraison écologique, Marie Curry, pour une cuisine inclusive et durable avec des femmes réfugiées et issues de l'immigration, Bicyclette et alternatives de mobilité (BAM) et Arts d'Eko pour l'accompagnement de jeunes talents socialement marginalisés issus des quartiers prioritaires de la politique de la ville
- **Soutien aux investissements immobiliers de plusieurs structures** : Elise Atlantique à Bordeaux, Echoppe Zéro déchet à Mérignac, France Active Aquitaine, et SCOP Ellyx

### Chiffres clés

- **196 500 €** d'aides à l'investissement immobilier, au financement d'études pré-opérationnelles et d'outils financiers

**Emploi et insertion >**

## EMPLOI ET INSERTION



- Création en janvier d'une **Opération d'intérêt métropolitain (OIM) Rive Droite** permettant de dynamiser la création d'emplois
- Appel à projet exceptionnel du **Fonds d'aide aux jeunes (FAJ)** de 200 000 € afin de favoriser l'insertion et l'accès à des activités économiques pour les personnes les plus vulnérables dont les 18/25 ans
- Reconstitution de six **Plans locaux pour l'insertion et l'emploi (PLIE)** pour favoriser l'accès ou le retour à l'emploi et à la formation des personnes en difficulté (108 306 €)
- Notification de 96 marchés incluant des **clauses sociales** ainsi que de marchés réservés et d'insertion pour 220 271 heures d'insertion réalisées en 2020

### Chiffres clés

- **1 028 personnes éloignées de l'emploi** concernées par le dispositif des clauses sociales en 2020

## HABITAT – URBANISME 2020

Rapport d'activité 2020  Compte administratif 2020 



### Réconcilier villes et habitants

Remettre les habitants au cœur des préoccupations relatives à l'habitat, développer un urbanisme apaisé et respectueux de l'environnement... telles ont été les principales priorités défendues par Bordeaux Métropole dans une année 2020 où la crise sanitaire et ses confinements ont encore souligné l'importance des questions de logement.

En attendant les mesures fortes mises en place en 2021 (révision du PLU, expérimentation sur l'encadrement des loyers, permis de louer et de diviser...), la Métropole a continué de veiller sur l'habitat des plus modestes (programme de rénovation énergétique, accompagnement des entrepreneurs des quartiers, missions squats...), et a porté différents projets de sauvegarde, d'aménagement et de renouvellement urbain.

Urbanisme et politique foncière

Projets urbains et aménagement

Habitat pour tous, solidarités

## URBANISME ET POLITIQUE FONCIÈRE



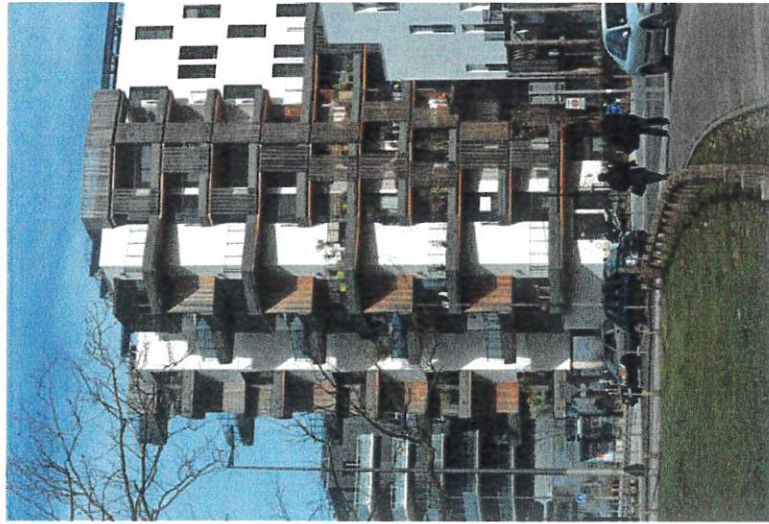
- Signature en avril 2020 de la **convention avec l'ANRU** sur les quartiers Joliot Curie et Aubiers à Bordeaux, Palmer à Cenon et Dravemont à Floirac et engagement de la mission ANRU sur la mixité sociale
- Évolution du **règlement d'intervention de l'habitat** pour mieux accompagner les réhabilitations et interventions des bailleurs dans les projets de renouvellement urbain
- Poursuite de la concertation sur le **projet de requalification urbaine des boulevards et barrières**
- Réalisation d'**études et suivi opérationnel** sur plusieurs communes : Cenon (secteur Testaud-Guesde-Brunereau), Martignas-sur-Jalle (étude programmatique centre-ville), Floirac, Saint-Vincent-de-Paul (aménagement centre-bourg) et Villenave-d'Ornon (Chambéry)
- Engagement de la **11e modification du PLU** portant sur la transition écologique et énergétique
- Travail partenarial avec les communes en vue de la définition de la **stratégie foncière métropolitaine**
- Poursuite du partenariat avec l'**Établissement Public Foncier de Nouvelle-Aquitaine**
- Candidature de Bordeaux Métropole pour expérimenter sur 5 ans l'**encadrement des loyers** sur son territoire

### Chiffres clés

- **109 logements en accession sociale et abordable agréés**
- **12 586 579 € de cessions foncières opérées par Bordeaux Métropole en 2020**

**Projets urbains et  
aménagement >**

## PROJETS URBAINS ET AMÉNAGEMENT



- Validation des **projets de renouvellement urbain** de Bassens Avenir, Floirac Dravemont et Cenon Palmer
- Prorogation de la **concession d'aménagement du centre historique** jusqu'à mi-2022
- Lancement de la consultation pour le **centre commercial du Grand Parc**
- Fin de la première tranche d'**OPAH du Burck à Mérignac**, avec la **réhabilitation qualitative** de 3 copropriétés
- Réorientation du **projet Brazza** : offre supplémentaire en logement locatif social et accession sociale et végétalisation plus importante des espaces privés et publics
- Livraison de l'**opération Cœur Ginko** : 602 logements, résidence de tourisme d'affaires de 97 chambres, 60 commerces. À ce stade 2 639 logements ont été livrés sur Ginko (2 992 logements à terme) dont 62 % en accession et 38 % de locatif social
- **Portage de projets métropolitains portés par LA FAB** : études pré-opérationnelles sur le site Robert Picqué et déclaration de projet pour la ZAC centre-ville à Gradignan
- Demande d'autorisation environnementale pour la **ZAC Quais de Floirac** et poursuite des travaux en vue de la livraison de 35 logements en accession aidée et 350 m<sup>2</sup> de commerces et services
- Extension de la **démarche d'inventaire** de l'architecture et du patrimoine métropolitain à Talence et Bègles

### Chiffres clés

- **1 M€ d'investissement** pour la construction ou réhabilitation d'équipements de proximité dans les quartiers
- **Plus de 66 %** du programme de construction engagés sur la ZAC Bastide-Miel

## HABITAT POUR TOUS, SOLIDARITÉS



< Projets urbains et  
aménagement

- Signature avec l'État du **Contrat territorial d'accueil et d'intégration des réfugiés**
- Ouverture des **6 premiers Logements temporaires d'insertion (LTI)**, accueillant environ 30 personnes issues de squats dans des biens municipaux ou métropolitains
- Signature d'un **contrat d'objectifs 2020-2030 pour le logement étudiant** entre Bordeaux Métropole, l'État, la Région Nouvelle-Aquitaine, le CROUS et le Conseil départemental des HLM de Gironde. Objectif : construction de 6 000 logements étudiants d'ici 2030
- **Plan d'urgence politique de la ville** : accompagnement des entrepreneurs des quartiers (subventions et micro-prêts), lancement d'appels à projets « été » et « insertion » (dotation de 400 000 €)
- Poursuite du **Plan de sauvegarde** en copropriété Palmer à Cenon
- Acquisition par Bordeaux Métropole d'un foncier d'1 ha à Artigues-près-Bordeaux pour un **projet de ferme agroécologique** : chantier d'insertion solidaire et hébergement d'urgence à destination de jeunes en difficultés.

### Chiffres clés

- 1 726 logements sociaux agréés
- 1 200 logements accompagnés pour la rénovation énergétique
- 506 logements en copropriété rénovés avec l'aide de la Métropole



## DÉPLACEMENTS 2020



### Pour des déplacements apaisés

La Métropole n'a pas attendu le nouveau schéma des mobilités annoncé à la rentrée 2021 pour agir en faveur d'une amélioration de la circulation des transports en commun avec l'objectif, à terme, d'un itinéraire en site propre de pont à pont.

L'année a été marquée par l'aménagement de couloirs de bus permettant une plus grande régularité des bus et le développement de la pratique du vélo, par l'engagement pour la mutation de la flotte de bus au profit d'énergies propres, mais encore par les avancées du projet de RER métropolitain, avec notamment la réouverture programmée de la halte de la Médoquine à Talence, la reprise des travaux du pont Simone-Veil ou le début du Bus express Saint-Aubin de Médoc / Bordeaux Saint Jean.

Transports collectifs et Multimodalité

Déplacements doux

Liaisons routières et infrastructures

## TRANSPORTS COLLECTIFS ET MULTIMODALITÉ



- Premières réalisations pour le **RER métropolitain** : pérennisation de la ligne de Car express Créon-Bordeaux, lancement de la ligne directe Libourne-Arcachon et fin des études préliminaires de la halte de la Médoquine en vue de sa réouverture.
- Lancement de l'expérimentation d'acceptation tarifaire des titres **TBM sur la ligne TER du Médoc**
- Livraison du **130e tramway** Citadis à Bordeaux Métropole
- Coup d'envoi des travaux du **nouveau dépôt de bus Lescur**
- Mise en service de l'**extension de la ligne D du tramway** jusqu'à Cantinolle à Eysines en février
- **Nouvelles dessertes** en transport en commun (en particulier les Bassins à flot par la Lianes 4 et Thales par la Corol 39) et modification de 11 lignes de bus en lien avec l'extension du tram D
- Fin programmée des bus diesel et hybrides pour une mutation de la **flotte 100 % propre** au plus tard en **2027/2028**
- **864 nouvelles places** dont 26 avec bornes de recharge électrique et 22 pour les personnes à mobilité réduite dans les parcs-relais
- **Inauguration des parcs-relais Cantinolle et Hippodrome** en connexion avec le tram D au Haillan et à Eysines
- **Participation à l'étude multimodale** menée par le Syndicat Nouvelle-Aquitaine Mobilités pour définir des corridors de mobilité par cars express ou covoiturage entre la métropole et les territoires voisins, en complément des lignes ferroviaires existantes

### Chiffre clés

- **77,5 km** de réseau de tramway
- **70 %** du parc de bus du réseau TBM fonctionne au Gaz Naturel de Ville
- **116 millions** de voyages sur le réseau TBM (-33 % par rapport à 2019 du fait du contexte sanitaire)
- **700 voyageurs/jour** en moyenne sur la ligne de car express Créon-Bordeaux

[Déplacements doux >](#)

## DÉPLACEMENTS DOUX

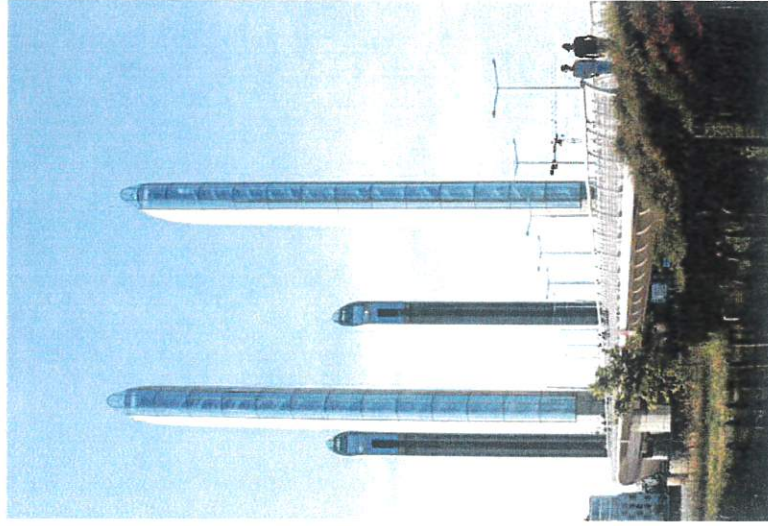


- Mise en service de la **passerelle piétonne Jean-Jaurès** enjambant la rocade à Eysines
- Ouverture de l'enquête publique pour la création d'une **voie verte sécurisée piétons et cyclistes** sur 930 m le long de la rue Issartier à Mérignac
- Réalisation d'une centaine d'opérations ou aménagements pour améliorer le confort et la sécurité des cyclistes, dans le cadre du **Plan d'Urgence Vélo** (80 km linéaires)
- **Subvention de 35 000 €** à l'association Wimoov accompagnant les publics en démarche d'insertion vers une mobilité durable et autonome.
- Test sur 1 km de la première « **autoroute vélo** » ou réseau cyclable à haut niveau de service
- Lancement en décembre du **1er Plan Marche** et du **3e Plan Vélo métropolitains** en vue de leur mise en œuvre en novembre 2021
- **Installation des premiers « Véloboxes »** à Bordeaux, Bègles et Talence pour un stationnement sécurisé de son vélo
- **200 000 € alloués aux particuliers** dans le cadre du dispositif d'aide à la réparation et à l'entretien des vélos
- Mise en service de la passerelle piétonne et cyclable de Bordeaux-Bruges

### Chiffres clés

- **1 473 km** de réseau cyclable (+13 % par rapport à 2019)
- **1 859 arceaux vélos** posés
- **3 086 prêts de vélos** (+21 %)

## LIAISONS ROUTIÈRES ET INFRASTRUCTURES



- Transfert de maîtrise d'ouvrage pour le reprofilage du pont Saint-Jean à l'Établissement public d'aménagement Bordeaux-Euratlantique
- Approbation du plan de financement des études avant travaux du pont de pierre pour un montant de 1,3 M€
- Attribution en décembre du marché du pont Simone-Veil au Groupement d'entreprises Bouygues TP Régions France et son co-traitant Profond
- Déclaration d'utilité publique pour le Bus à Haut Niveau de Service entre la gare de Bordeaux Saint-Jean et Saint-Aubin de Médoc
- Mise à 2x3 voies de la section entre les échangeurs 4 et 5 de la rocade, lancement des travaux de mise à 2x3 voies entre les échangeurs 9 et 7
- Mise en service de 3 nouvelles aires de covoiturage à Blanquefort
- Poursuite du programme de suppression des carrefours à feu
- Réouverture en octobre du parking des Salinières après reconstruction
- Finalisation de l'étude d'opportunité et de faisabilité d'un téléphérique reliant les deux rives de la Garonne
- Préparation de la Reprise en gestion de 170 bornes de recharge électrique lente par Bordeaux Métropole après l'arrêt du service Bluecub

### Chiffres clés

- Baisse du trafic automobile de 21 % en 2020, (jusqu'à 75 % lors du 1er confinement)
- 154,6 M€ d'investissement pour le BHNS Bordeaux-Saint-Aubin de Médoc

### < Déplacements doux

## ENVIRONNEMENT – HAUTE QUALITÉ DE VIE 2020



### Pour une éco-responsabilité métropolitaine

Utilisation raisonnée des ressources, limitation de l'impact écologique, lutte contre les pollutions et le gaspillage, préservation de la place de la nature... Parce qu'il conditionne directement la qualité de vie des citoyens de la Métropole et parce qu'il est au cœur des enjeux globaux de lutte contre le réchauffement climatique, l'environnement a fait l'objet de toutes les attentions en 2020.

Marquée notamment par le lancement de l'opération « Planteons 1 million d'arbres » sur le territoire métropolitain, l'année a connu de nouvelles avancées en matière de protection de la biodiversité, d'engagement en faveur d'un développement durable, de transition énergétique, de limitation et de valorisation des déchets, de gestion de l'eau, de développement des réseaux de chaleur, mais aussi du cadre et des animations culturelles et sportives qui offrent aux métropolitains une haute qualité de vie.

Nature et biodiversité

Développement durable et alimentation

Transition énergétique et gestion des déchets

Gestion de l'eau

Culture et cadre de vie

## NATURE ET BIODIVERSITÉ



- Lancement de l'opération « **Plantons 1 million d'arbres** » par Bordeaux Métropole : objectif planter 1 million d'arbres d'ici 2030
- Premières études de définition d'une « trame noire » pour **limiter l'impact de la pollution lumineuse** sur la biodiversité dans la métropole
- Extension votée de l'**OAIM parc des Jalles** s'étendant sur 9 communes (Blanquefort, Bordeaux, Bruges, Eysines, Le Haillan, Le Taillan-Médoc, Martignas-sur-Jalle, Parempuyre, Saint-Médard-en-Jalle) et 6 000 hectares
- Acquisition par la Métropole de 3 ha de parcelles sur la commune d'Ambarès-et-Lagrave, dans le cadre de la protection et du renforcement d'une **continuité écologique environnementale, paysagère et hydraulique**
- Approbation d'un plan pluriannuel de **gestion de la Jalle** de Blanquefort pour 2021 à 2030
- Intégration par Bordeaux Métropole d'un volet végétalisation des cours dans la construction de toutes les nouvelles écoles en accord avec les communes
- Lancement d'un appel à manifestation d'intérêt (AMI) pour **l'installation d'un agriculteur** sur le site d'Olives à Parempuyre
- Adoption d'un règlement métropolitain de **protection des arbres**
- Distribution de 20 000 sachets de graines dans le cadre des **opérations trottoirs vivants et 0 pesticide** dans les 28 communes
- Programmation d'une enveloppe de 9,2 M€ pour un **plan d'action biodiversité 2021-2026**
- Bordeaux Métropole promeut l'expérimentation des **Solutions Fondées sur la Nature** dans les projets d'aménagement du territoire

## DÉVELOPPEMENT DURABLE ET ALIMENTATION



- Engagement de Bordeaux Métropole pour un **réseau de transports énergétiquement plus vertueux** : à partir du 1er janvier 2020 Keolis Bordeaux Métropole achète exclusivement de l'énergie renouvelable
- 107 foyers dans 19 communes engagés sur le volet eau de la **nouvelle édition des « Super défis »**
- Organisation des « Jueidis de la transition », cycle de conférences à la **Maison écocitoyenne Bordeaux Métropole**
- Bordeaux Métropole lauréate de l'**appel à projets européen H2020** « renforcer le rôle des villes dans la transformation du système alimentaire ».
- Lancement du **projet européen Food Trails** visant à construire une politique alimentaire métropolitaine.
- Adoption d'une convention-type avec les communes pour **lutter contre le gaspillage alimentaire** en restauration collective
- Mise en place en 2020 d'un **budget « climat »** permettant d'évaluer chaque politique publique au regard de critères environnementaux

### Chiffres clés

- 5 613 élèves concernés par les actions de sensibilisation des Juniors du développement durable.



## TRANSITION ÉNERGÉTIQUE ET GESTION DES DÉCHETS



- Accueil par Bordeaux Métropole de la 21e édition des Assises Européennes de la Transition Énergétique
- Labellisation Cit'Énergie de Bordeaux Métropole avec un score de 73 % (contre 69,7 % en 2019)
- Les aides **Ma Renov Bordeaux Métropole** ont été multipliées par 6 depuis 2017 pour la rénovation énergétique de maisons individuelles
- Attribution du contrat de concession pour l'exploitation et le développement du **réseau de chaleur des Hauts de Garonne** au groupement d'entreprises Idex-Mixener
- Labellisation « Éco-réseau » pour la 3e année consécutive des réseaux de chaleur Hauts de Garonne, Mériadeck et Bordeaux Bègles Énergies
- Approbation d'une création de concession de service public pour le **réseau de chaleur public du Grand Parc à Bordeaux**
- Lancement d'un **plan métropolitain de prévention et de gestion des déchets**
- **Nouveau contrat de concession** pour l'exploitation des unités de valorisation énergétique de Bègles et de Cenon et du centre de tri
- Conversion engagée de deux anciens centres d'enfouissement techniques en **centrales photovoltaïques** à Labarde (Bordeaux) et au Bourgallh (Pessac)
- Pose du « premier panneau » de la **centrale photovoltaïque de Bordeaux-Labarde**, plus grande centrale photovoltaïque d'Europe en milieu urbain

### Chiffres clés

- Plus de **3 000 foyers** suivis par la plateforme **Ma Renov**
- **427 486 tonnes** de déchets ménagers collectés et traités
- **Taux de recyclage : 33 %** (objectif Loi de transition énergétique pour la croissance verte : 65 % en 2025)

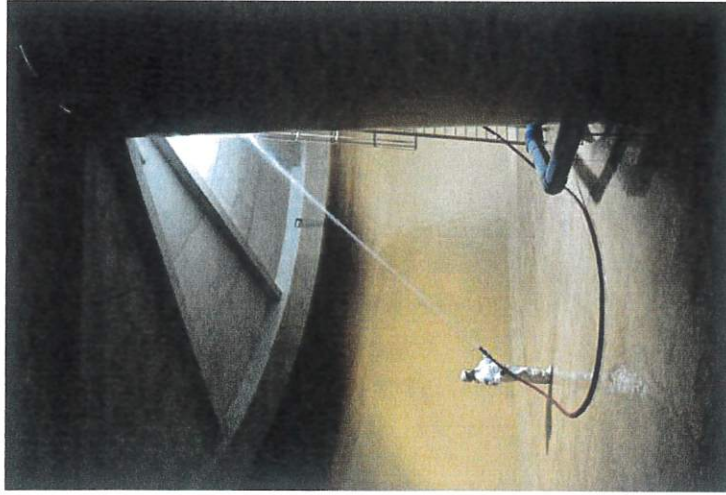
< Développement durable et alimentation

Gestion de l'eau >





## GESTION DE L'EAU



- Vote en décembre 2020 du passage en régie de l'eau potable à l'horizon 2023
- **Record de livraison d'eau potable** le 30 juillet avec un volume livré au réseau de 182 137 m<sup>3</sup>
- Résolution du litige de la **pollution aux perchlorates d'ammonium** en 2011 : versement par Ariane Group et Roxel France de 1,05 M€ de dommages et intérêts à Suez
- **Début des travaux de liaison entre les stations d'épuration de Cantinolle (Eysines) et Lille (Blanquefort)** par deux canalisations d'eaux usées et traitées de diamètre 600 mm
- Augmentation de la capacité à 4 500 m<sup>3</sup>/h de la **station d'épuration Clos de Hilde**
- Travaux de réhabilitation en urgence sur le tronçon 7 de l'aqueduc de Budos
- Démarrage du chantier de construction d'un **bassin de rétention des eaux pluviales** (Nouaux) à Villeneuve-d'Ornon
- Fin du chantier du **bassin Carès** d'un volume de 5 000 m<sup>3</sup> à Cantinolle
- Approbation du contrat de substitution du projet **champ captant des Landes de Médoc**
- 80 km de digues et 200 km de cours d'eau ont fait l'objet de surveillance et d'entretien par le centre **GEMAPI**
- Renouvellement ou déplacement de **120 bouches d'incendie** et création de 20 nouvelles dans le cadre de la Défense Extérieure Contre l'Incendie (DECI)

### Chiffres clés

- 45,4 Mm<sup>3</sup> d'eau potable livrée (+0,6 % par rapport à 2019)
- 56,62 Mm<sup>3</sup> d'eau prélevée en 2020
- 774 195 habitants desservis par un réseau d'assainissement collectif (99,6 % de la population)

< Transition énergétique et gestion des déchets

Culture et cadre de vie >



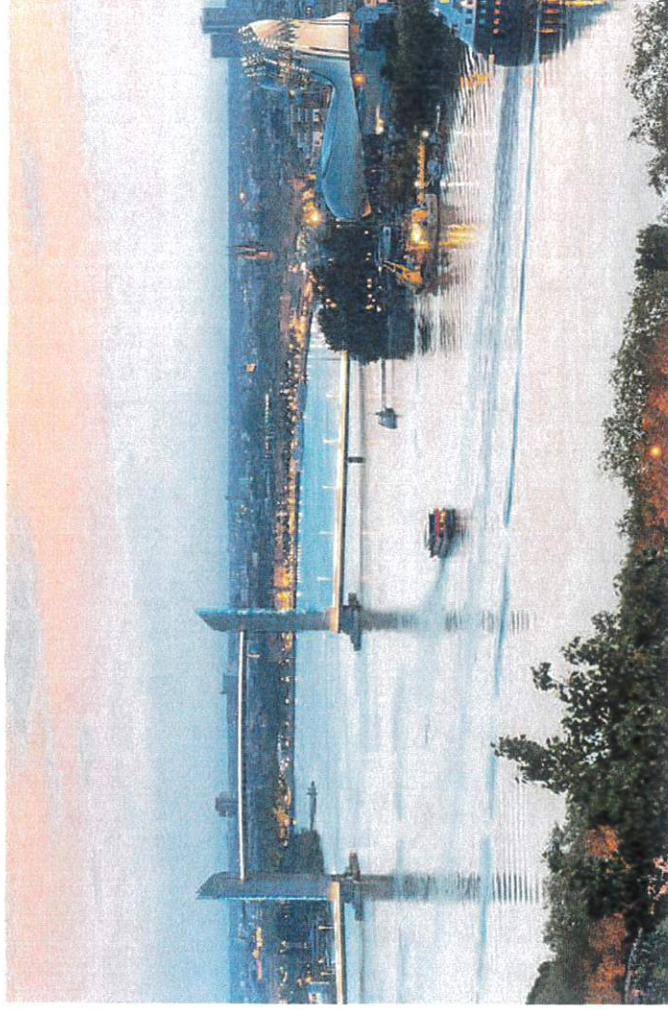
## CULTURE ET CADRE DE VIE



- **Poursuite du Plan piscines métropolitain :**
  - Désignation du groupement « Eiffage, UCPA, Dalkia et Banque des Territoires » comme attributaire de la concession de service public du  **futur stade nautique métropolitain de Mérignac**
  - 2 M€ et 2,5 M€ de fonds de concours d'équipement accordés aux villes de Lormont et de Bordeaux dans le cadre du «  **plan piscines** »
  - **Démarrage des travaux** de la piscine Galin à Bordeaux
- **Semaine d'expositions et animations gratuites** à la découverte des sites bordelais et européens du patrimoine mondial
- Désignation de Bordeaux Métropole comme «  **Métropole Hôte** » de la  **Coupe du Monde de Rugby France 2023**
- Désignation de Bordeaux-Métropole pour accueillir le football féminin et masculin lors des  **JO de Paris 2024**
- Maintien des engagements financiers de Bordeaux Métropole auprès des partenaires de l'**Été métropolitain** malgré l'annulation de l'édition 2020 en raison du Covid-19
- Vote en novembre d'un  **plan de relance aux acteurs culturels** d'un montant de 2 millions d'€
- Sortie du  **Guide L'art dans la ville** inventariant 16 créations contemporaines et 5 parcours
- Lancement d'un nouveau volet de L'art dans la ville en septembre 2020, avec  **Passerelles, une œuvre environnementale éphémère** de Julien Mouroux à Saint-Louis-de-Montferand
- 2 M€ et 2,5 M€ de fonds de concours d'équipement accordés aux villes de Lormont et de Bordeaux dans le  **cadre du « plan piscines »**

### Chiffres clés

- 400 000 € de subventions versées à des associations



## Pour une Métropole démocratique et solidaire

Le renouvellement du Conseil et l'élection du président et des vice-présidents de Bordeaux Métropole le 17 juillet ont été suivis de l'adoption du principe d'un pacte de gouvernance renforçant le fonctionnement démocratique de la Métropole. La première Conférence des maires de Bordeaux Métropole s'est tenue en septembre sous la présidence d'Alain Anziani en complément des instances déjà existantes.

Malgré l'inévitable fléchissement dû au contexte, la Métropole a pu, en parallèle, continuer d'afficher des atouts et ratios financiers performants avec une épargne nette de 149,91 M€ et une capacité de désendettement de 4,56 ans. Elle a continué ses recherches de nouvelles sources de financement pour pouvoir assumer l'ampleur du programme d'investissements des prochaines années et a poursuivi ses efforts pour bâtir une Métropole plus égalitaire et plus solidaire.

Finances publiques

Coopération avec les territoires voisins

Solidarité et lutte contre les discriminations

Participation et démocratie



## FINANCES PUBLIQUES

- Impact financier de la crise sanitaire : **34 M€ en recettes et à 29 M€ en dépenses**. 17,4 M€ distribués aux principaux partenaires associatifs ou entreprises et aux habitants pour soutenir le commerce local.
- Fléchissement du programme d'équipement de **17,37 %** : 438,24 M€ tous budgets confondus, mais un taux d'exécution des dépenses soutenu à **65,5 %**
- **Baisse de 63,57 %** des investissements consommés pour les Transports (fin progressive des travaux de la phase 3 du Tramway + impact de la crise sanitaire COVID-19).
- Adoption d'un tarif proportionnel à 5 % du coût de la nuitée pour la **taxe de séjour** à partir du 1er janvier 2021
- Ouverture de la Métropole à l'option du **marché obligataire** comme nouvelle source de financement
- **Augmentation du Fonds d'intérêt communal (FIC)** de 2,3 M€ pour les deux prochaines années pour aider à décliner les politiques métropolitaines sur les territoires communaux
- Mise en place d'un nouveau dispositif de « **commande publique innovante** » pour renouveler, optimiser et améliorer le service public par l'innovation en soutenant le tissu économique local

### Chiffres clés

- **37 M€** alloués au **Fonds d'intérêt Communal**
- **6,77 M€** de **subventions** versées
- **1.659 M€** de recettes et **1.501 M€** de dépenses en 2020

[Coopération avec les territoires voisins >](#)

## COOPÉRATION AVEC LES TERRITOIRES VOISINS



- **Conférence des Présidents des 28 EPCI de Gironde** en octobre et lancement de la démarche d'intensification des **coopérations territoriales** entre Bordeaux Métropole et ses territoires voisins
- Ouverture des travaux de **coopération territoriale sur 4 thématiques** : mobilités, transition écologique et énergétique, développement économique et gouvernance alimentaire
- **Première rencontre** dans le Libourmois autour de projets de coopération sur les thèmes du logement, des mobilités et de la gouvernance alimentaire

[< Finances publiques](#)

[Solidarité et lutte contre les discriminations >](#)

## SOLIDARITÉ ET LUTTE CONTRE LES DISCRIMINATIONS



- Succès du 2e rendez-vous métropolitain pour l'inclusion numérique « Aginum » en août
- Poursuite de l'accompagnement des communes pour une **stratégie d'inclusion numérique**, par le déploiement notamment de la formation SESAME envers les acteurs sociaux
- Attribution d'une aide de 40 000 € réparties entre 14 projets retenus dans le cadre de la **Quinzaine de l'égalité, de la diversité et de la citoyenneté**
- Extension des **arrêts de bus à la demande** entre 22h et 6h à l'ensemble du réseau TBM pour lutter contre l'insécurité
- Accueil du colloque dématérialisé de l'Association des Directeurs Généraux de France sur le thème « **La parité, c'est pour demain ?** »
- Signature en février d'une lettre d'intention préfigurant un **protocole de coopération** entre Bordeaux Métropole, le Parc Naturel Régional du Médoc (PNR), la Région Nouvelle-Aquitaine, le Conseil départemental de la Gironde et les 4 EPCI, membres du parc régional
- Convention partenariale entre la Métropole et la **Banque alimentaire** pour la distribution de l'aide alimentaire aux plus démunis

### Chiffres clés

- **1 200 connexions et 415 inscrits** au rendez-vous Aginum pour l'inclusion numérique



## PARTICIPATION ET DÉMOCRATIE



- Publication d'une vingtaine de **nouveaux jeux de données** et réalisation de datavisualisations dans le cadre de la libération des données.
- **Inauguration du Datalab**, espace innovant de traitements de données à des fins analytiques et prédictives en matière de mobilité, déplacements, énergie...
- Poursuite des activités bénévoles du **Conseil de Développement Durable (C2D)** en distanciel pendant la crise sanitaire
- Contribution du C2D au **pacte de gouvernance**
- Préconisations du C2D pour orienter les **évolutions des mobilités en faveur de publics prioritaires** dans la nouvelle stratégie des mobilités
- Édition en ligne du **rendez-vous « Tester demain »** sur l'innovation sociale et la citoyenneté en résonance avec les thématiques du contexte sanitaire
- Lancement de la **recomposition de l'instance du C2D** en novembre
- 3 ateliers thématiques, 3 balades sur site et une enquête en ligne organisés dans le cadre de la **concertation sur l'aménagement des boulevards**
- **Enquêtes publiques** conjointes préalables à la Déclaration d'Utilité Publique pour le Bus à Haut Niveau de Service (BHNS) entre Saint-Aubin de Médoc et Bordeaux
- En parallèle, organisation de **diverses consultations et concertations** sur la requalification du carrefour de Cantinolle et de l'avenue du Médoc, du grand site d'aménagement du projet Bordeaux Inno Campus à Saige-Montaigne-Compostelle et sur les mobilités de demain

### Chiffres clés

- **48 130 visites annuelles** sur le portail Opendata
- Plus d'une dizaine de consultations menées sur le **site participation de Bordeaux Métropole**

< **Solidarité et lutte contre les discriminations**

## TERRITOIRES ET MUTUALISATION 2020



### Mettre en commun, pour une plus grande proximité

Collaborer, partager, mettre en commun... Malgré le contexte compliqué de la crise sanitaire, Bordeaux Métropole a continué de renforcer, en 2020, ses convictions dans les bénéfices collectifs de la coopération entre territoires.

Pour mieux répondre aux besoins et contraintes de la pandémie, les pôles territoriaux ont adopté un Plan de Continuité d'Activités (PCA) visant à maintenir les activités essentielles (espaces verts, propreté urbaine et sécurité voirie) pendant le confinement. Ils ont continué de mettre en œuvre leurs compétences sur le terrain.

En parallèle, après cinq années de mise en œuvre, le schéma de mutualisation a évolué, pour tenir compte de la réalité des relations entre la Métropole et les communes. Des adaptations tendant à l'amélioration du fonctionnement quotidien de la mutualisation ont été validées. Un avenant au contrat de co-développement de 4<sup>e</sup> génération a été signé afin de préparer la 5<sup>e</sup> génération en 2021.

Mutualisation, point d'étape

Les pôles territoriaux sur le terrain



## MUTUALISATION, POINT D'ÉTAPE



- **Maintien du suivi de la mutualisation sur 2020** malgré une organisation perturbée des revues de contrat d'engagement en raison du contexte sanitaire
- **Au 1er janvier 2020, 21 communes sur 28** ont fait le choix de mutualiser ou de régulariser au moins un domaine d'activité
- **Prorogation d'un an supplémentaire** pour les contrats de co-développement 2018-2020 liant Bordeaux Métropole et ses communes
- Préparation des contrats de co-développement 5 et réflexion sur **l'évolution du schéma de mutualisation** : périmètre, rythme et solidarité avec les plus petites communes
- Validation du **Fonds d'Intérêt Communal 2021-2026** par le Conseil de Métropole du 18 décembre
- Lancement du **projet Urba Smart** sur plusieurs pôles territoriaux en vue de la dématérialisation des procédures du droit des sols obligatoire à compter du 1er janvier 2022

[Les pôles territoriaux sur le terrain >](#)

## LES PÔLES TERRITORIAUX SUR LE TERRAIN



- Élaboration au Pôle territorial Sud d'un **document cadre transversal** sur les revêtements de trottoirs, selon une approche multicritère (environnementaux, de gestion, économiques)
- Mutualisation de la **compétence « droit des sols »** pour la commune de Bègles
- Requalification de la rue Charles Floquet à Talence, aménagement du parking dit de « Zyke » à Pessac et mise en service d'un abri vélo à la gare de Pessac-Alouette
- **Améliorations environnementales** par le pôle territorial Rive Droite : organisation de l'enlèvement des dépôts sauvages sur les grands axes menant à la Presqu'île d'Ambès, création d'une mission transition écologique pour répondre aux enjeux environnementaux et de territoire
- **Création d'un service « Moyens Communs »** sur le Pôle Territorial Ouest regroupant les activités transversales et communes aux 3 services territoriaux
- Fin des travaux de la **place Gambetta** à Bordeaux livrée début 2021.
- Lancement par le Pôle territorial Bordeaux des plantations place Billaudel et Pey-Berland, livraison des rues François de Sourdis et Pas-Saint-Georges, requalification de la rue Costedoat

< **Mutualisation, point d'étape**

## COMPTE ADMINISTRATIF 2020



Rapport d'activité 2020 ▾ [Compte administratif 2020](#) 🔍

Les principaux enseignements de l'exercice 2020 sont les suivants :

- Les **recettes totales** atteignent **1 659,07 M€**,
- Les **dépenses totales** s'élevaient à **1 501,69 M€**,
- Le **résultat net de clôture**, quant à lui, s'établit à **79,78 M€**, en **diminution de 32,84 %** par rapport à 2019 (118,80 M€).
- Le niveau d'épargne nette est en baisse de **39,02 %** (149,91 M€) et la **capacité de désendettement** s'élève à 4,56 ans, laissant tout de même la Métropole dans une situation confortable.
- Concernant le contrat avec l'État sur la maîtrise des dépenses publiques (d'une durée de 3 ans), au regard de la **situation exceptionnelle de la pandémie COVID-19** et de l'impossibilité de retraiter les incidences de celle-ci sur les comptes des collectivités au niveau national, **l'État a décidé de suspendre ces dispositions pour l'année 2020**
- S'agissant des budgets annexes, une surveillance du **Budget annexe des Transports** est nécessaire au regard des ratios financiers avec un résultat net globale en baisse de -14,68 %, et pour maintenir l'encours de dette (480 M€) en hausse de seulement +4,22 % sur 2020 (après +40 % en 2019).

 Télécharger le Compte Administratif 2020